

パスパ文字百家姓諸版本に於ける姓の配列順序などについて

吉池孝一

一

宋元代の民間類書である『事林広記』の中に「百家姓蒙古文」が収められている。漢字表記の姓を見出しとし、それにパスパ文字を付したものである。言うまでもなく、パスパ文字は元のフビライ時代にチベット文字から作られた表音文字であるから、この部分は元代に増補されたものということになる。これをパスパ文字百家姓と呼ぶことにする。『事林広記』所収のパスパ文字百家姓は、これまでの研究により、四種の版本に収められたものが知られている。以下、この四種を照那斯図 1981（「八思巴字百家姓校勘」『民族語文論集』社会科学出版社）にしたがい便宜的にA B C D版とする。なお『事林広記』の諸版本の研究に森田憲司 1993（「『事林広記』の諸版本について---国内所蔵の諸本を中心に---」『宋代の知識人---思想・制度・地域社会』汲古書院）があり、この方面の研究の指標となる。もっとも、本稿は、パスパ文字の研究に資するという観点より、百家姓の内容の比較に拠って、百家姓のみの親疎関係を見ようとするものであり、『事林広記』諸版本の研究とは直接に関係するものではない。

- A. 元至順年間（1330-1333）建安椿荘書院刻本
- B. 元（後）至元六年（1340）建陽鄭氏積誠堂刻本
- C. 日本元禄十二年（1699）翻刻元泰定二年（1325）刻本
- D. リゲティ論文掲載本。これを照那斯図 1981 及び照那斯図 2003（『新編元代八思巴字百家姓』文物出版社）は日本静嘉堂文庫蔵の明永楽十六年（1418）建陽翠岩精舎刻本とする。羅常培・蔡美彪 2004（『八思巴字与元代漢語：増訂本』中国社会科学出版社。旧著 1959年）は日本内閣文庫蔵本とする。

この四種は、最近の出版になる羅常培・蔡美彪 2004 に全て収められており、参照に便利となった。ただし、この増訂本には補筆があるため注意が必要である。なお、パスパ文字百家姓は、『事林広記』に収められたもの以外に、以下の二種が知られている。これを①②とする。

- ①. 明代の唐順之撰『稗編』（序年萬曆辛巳 1581年）卷八十一「蒙古文」所収の「百家姓蒙古文」。『稗編』所収の百家姓として『稗編 附：索隱』（新興書局、1972年。明・萬曆辛巳年一五八一年刻本）と欽定四庫全書所収本の二種を見ることができる。両者に有意味な相違はない。細部にあつては、四庫全書所収本が萬曆刻本の誤を更に拡大したと考えるとよい点がみうけられる。ここでは萬曆刻本を用いる。
- ②. 『譯語』（『北京図書館古籍珍本叢刊 6 経部』所収。清袁氏貞節堂抄本影印とある）「蒙古字体」所収の「百家姓蒙古文」。本資料の解題として竹越孝 2000（「『譯語』の「八思巴字字匯」について」鹿児島大学法文学部紀要『人文学科論集』第51号）が詳しく参考となる。

二

以上六種のパスパ文字百家姓の姓の配列順を表として末尾に付した。一字姓の漢字の配列はC版により、二字姓の漢字の配列はA版により提示し見出しとした。これは便宜

的な措置であり、あるべき祖本の姿を暗示するというような意図はない。その横に、数字をもって、各版に収められた姓の順番を記した。各版の誤字や異体字についての注記は省略した。これにより、どの版とどの版が配列において関係が深いか、あるいは浅いかということを知ることができる。なお、この表のもととなるものは、1994年2月の対音対訳資料研究会（富山にて）で発表したことがある。今回新たに②を増補し表を作成した。



この表によるかぎり、六つのパスパ文字百家姓は、親疎の関係として、まずは大きく{C}と{ABD①②}に分けることができる。更に後者は、{AB}と{D①②}に細分することができる。問題となるのは、AとB、Dと①と②の内部に有意味な相違があるかどうか、有るとしたならばどの様なものかということである。漢字姓の配列はそれぞれ異なるところはないから、パスパ文字表記の相違を確認しなければならない。

三

AとBのパスパ文字の表記を比べると、刷りの悪い部分は互いに参照する必要があるけれども、両者に有意味な相違点はないようにみえる。なお、文字の状態は概してBの方がよい。Dと①と②のパスパ文字の表記を比べると、{D}と{①②}の二つに分けることができる。この二組の間には音韻に係わる重要な相違点がある。最後の①と②であるけれども、この二種は、ともに文字の変形があり原型を留めない部分が多い。とくに①の変形が甚だしく正確な比較は難しいけれども、両者は極めて近い関係にあることがわかる。以下、先ずDと①②との相違につき確認し、次いで①と②を検討する。

Dと①②のパスパ文字の相違については、以下の三点が目につくところである。

一、DおよびABCの母音 u は曲線をともなった通常（楷書体）のパスパ文字であるが、①②では母音 u の表記に篆書体風の文字を用いる場合がある。もっとも②の方は抄本であるためか幾分曲線となる部分もある。

二、以下のローマ字による翻字が示すように、ABCDの音節末の母音  を、①②では母音  で表記する場合がある。なお、①②は字形の崩れが甚だしく正確には翻字し難いものが多いけれども、比較の便宜上、字形より想像できる範囲内で、元の形を復元し提示した。元の形を提示し得ない程に崩れているものは「？」とした。

	A	B	C	D	①	②
衛	'u ^é	'u ^é	'u ^é	'u ^é	'ue	'ui
魏	'u ^é	'u ^é	'u ^é	'u ^é	?	'u?
謝	z ^é	z ^é	ǰhiv(誤)	z ^é	z ^é	z ^é
水	š ^u ^é	š ^u ^é	biǰ (異系統)	š ^u ^é	š ^u ?	š ^u ^é
韋	'u ^é	'u ^é	č ^u ^é (誤)	'u ^é	'u?	'u?
雷	lu ^é	lu ^é	lu ^é	lu ^é	lui	lui
皮	pu ^é	pu ^é	pu ^é	pu ^é	?ui	bui
季	geu ^é	geu ^é	gǰu ^é	geu ^é	g?i	geui
危	'u?	'u ^é	'ue	'u ^é	'ui	'ui
梅	mu ^é	mu ^é	mu ^é	mu ^é	nui	mui
賁	bu ^é	bu ^é	bun (異系統)	bu ^é	??i	bui
崔	c' u ^é	c' u ^é	c' u ^é	c' u ^é	c' ui	c' ui
裴	pu ^é	pu ^é	pu ^é	pu ^é	?ui	bui

惠	hǐuě	hǐuě	hǐuě	hǐuě	?	hǐui
芮	zuě	zuě	zu?	zuě	zui	zui
糜	muě	muě	muě	muě	mu?	mui
隗	'uě	'uě	'uě	'uě	'u?	'ui
葉	yě	yě	še(異系統)	yě	y?	yě
籍	cě	cě	hei(?)	cě	ci	ci
桂	geuě	geuě	geuě	geuě	geu?	gui
國	guě	guě	guě	guě	gue	guě
闕	k' ũě	k' ũě	k' ?e	k' ũě	?e	k' ũě
夔	kuě	kuě	kuě	kuě	?	kui
セ	mě	mě	yi 又は yě	mi	mi	mi

上に挙げた例のうち、「衛魏水韋雷皮季危梅賁崔裴惠芮糜隗籍桂國夔」の諸字は『蒙古字韻』の支部の韻、『中原音韻』の齊微部の韻に相当する。「謝葉闕セ」の諸字は『蒙古字韻』の麻部の韻、『中原音韻』の車遮部の韻に相当する。A B C Dでは両者ともに各音節の最後に<ě>が綴られる。これがパスパ文字で表記される漢語の規範である。他方①②では、例外もあるが、支部の諸字にあつては<ě>を<di>で表記し、麻部の諸字については、②はおおむね<ě>のままで、①は<e>に近い字形で表記する。ところで、元代の『中原音韻』に代表される北方漢語の推定音を、楊耐思 1981(『中原音韻音系』中国社会科学出版社)によって示すと、支部に相当する上記諸字(中原音韻の齊微部)は*uei となり、麻部に相当する上記諸字(中原音韻の車遮部)は*ie となる。『漢語方音字彙』により現代の北方方言音を見ると、おおむね、支部の諸字は「衛」[uei]などのように主母音と韻尾は[ei]となり、麻部の諸字は「謝」[cie]などのように介音と主母音は[ie]となる。パスパ文字の綴りはこの両者に相当する音を<ě>一字で表記しており、このパスパ文字が暗示する音形と元代漢語音の推定音とは合わないようにみえる。もっとも、<ě>が、どのような音価を担う文字として使用されたかということについては諸説があり、更には、主母音と韻尾、介音と主母音を表記するため、どの様な方針で<ě>を当てたかということについても未だに判然としないわけであるから、一概に合わない決め付けることもできない。しかしながら、その後のいずれかの時点で、規範的な表記によって綴られたパスパ文字百家姓を見て、これは実際の発音に合わない判断し、<ě>を<di>に取り替えて、新たにパスパ文字百家姓を作った人物がいたことは肯定されよう。その人物の目には、<ě>は支部諸字の音節末音の表記には不適當、と映ったにちがいない。①②はそのような人の手になる版に基づいたと考えられる。なお、「國」は支部の韻であるけれども<di>に置き換えられていない。これと符合するように、現代北京語をはじめ多くの北方方言では音節末に[i]音はない。ただし西安では「國」は[kuei]となる。なお、「水」が<ě>となり、「セ」が<di>となることについての事情は不明である。

三、A B Dは「查」をča とするが、①②はčay とする。

四

次に①と②との相違を確認すると次のとおりである。

一、「百、柏、白」の韻母が問題となる。

	A	B	C	D	①	②
百	bay	bay	bay	bay	bay	bo

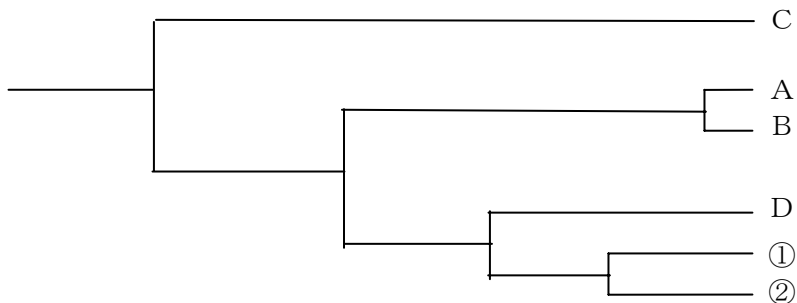
柏	bay	bay	bay	bay	bay	bo or bay
白	pay	pay	pay	pay	bay(四庫 bo or bay)	bo

A B C D①では bay,pay と綴る。これがパスパ文字で表記される漢語の規範である。なお声母 **b,p** についてはここでは問題としない。②はこれらを **bo** とするわけであるから、この **bo** は②のみの特殊な表記ということになる。現代北京語の発音にも、これらには **bai** と **bo** があることからすれば、その一方が②において **bo** として実現したとしても不思議ではない。ただし、これが②の基づいた『事林広記』の版において、既に **bo** となっていたかどうかということについては慎重でありたい。それと言うのも、**bay** は **𠄎** **b** と **𠄎** **y** によって表記されるわけであるが、①と②の **y** をみると、両者ともに **𠄎** に近い字形となっており、規範的な **𠄎** とは字形が異なる。これでは、左右の縦線が不完全に実現されたならば、母音の **𠄎** **o** の字形と類似することになり、**bo** と見誤りかねない。事実、②の「柏」については、**𠄎** **y** の左右の縦線が不完全であり、**bay** とも **bo** ともつかない字形となっている。それは、①の「白」にもいえることである。これまで①は萬曆辛巳年一五八一年刻本を利用してきたが、同じ部分を四庫全書本によると、**𠄎** **y** の左右の縦線が不完全であり、**bay** とも **bo** ともつかない字形となっている。このような状況からすると、①②のよった版の **𠄎** **y** が **𠄎** **o** と混同されやすい字形であったため、②が収められた『譯語』の著者もしくはその後の抄本の作者が実際の発音を参照して判断を加え、**bo** としてしまった、とも考えられる。②は百家姓の前文で「中多訛寫」としてパスパ文字に誤りの多いことを指摘しているから、著者自ら判断を加えることがあってもおかしくはない。今の時点では、**bo** と **bay** についての①と②の相違は、基づいた版の違いによるのではないと考えておきたい。もっともこれは憶測にすぎず、実際にはどのようなであったか、諸版本の調査により明らかにすべきことである。

二、①およびA B C Dは「凌」を **liq**とするが、②は **lin** とする。

五

以上により、六種のパスパ文字百家姓の親疎関係を図で示すと以下のようなになる。これは、パスパ文字の研究に資するため、百家姓の内容のみに基づき、それを互いに比較することにより定めたものである。『事林広記』諸版本の研究と直接に係わるものではないけれども、森田憲司 1993 に掲げられた「諸本系統表」と見比べる限り、互いに大きく矛盾するところはなさそうである。問題はD①②であろう。これらは森田憲司 1993 にいう洪武本の系統と思われるがその位置づけについてはなお不明な点がある。



一字姓	A	B	C	D	①	②	一字姓	A	B	C	D	①	②
1 趙	1	1	1	1	1	1	39 寶	39	39	39	39	39	39
2 錢	2	2	2	2	2	2	40 章	40	40	40	40	40	40
3 孫	2	3	3	3	3	3	41 雲	41	41	41	41	41	41
4 李	4	4	4	4	4	4	42 蘇	42	42	42	42	42	42
5 周	5	5	5	5	5	5	43 潘	43	43	43	43	43	43
6 吳	6	6	6	6	6	6	44 葛	44	44	44	44	44	44
7 鄭	7	7	7	7	7	7	45 奚	45	45	45	45	45	45
8 王	8	8	8	8	8	8	46 范	46	46	46	46	46	46
9 馮	9	9	9	9	9	9	47 彭	47	47	47	47	47	47
10 陳	10	10	10	10	10	10	48 郎	48	48	48	48	48	48
11 褚	11	11	11	11	11	11	49 魯	49	49	49	49	49	49
12 衛	12	12	12	12	12	12	50 韋	50	50	50	50	50	50
13 蔣	13	13	13	13	13	13	51 昌	51	51	51	51	51	51
14 沈	14	14	14	14	14	14	52 馬	52	52	52	52	52	52
15 韓	15	15	15	15	15	15	53 苗	53	53	53	53	53	53
16 楊	16	16	16	16	16	16	54 鳳	54	54	54	54	54	54
17 朱	17	17	17	17	17	17	55 花	55	55	55	55	55	55
18 秦	18	18	18	18	18	18	56 方	56	56	56	56	56	56
19 尤	19	19	19	19	19	19	57 俞	57	57	57	57	57	57
20 許	20	20	20	20	20	20	58 任	58	58	58	58	58	58
21 何	21	21	21	21	21	21	59 袁	59	59	59	59	59	59
22 呂	22	22	22	22	22	22	60 柳	60	60	60	60	60	60
23 施	23	23	23	23	23	23	61 鄴	61	61	61	61	61	61
24 張	24	24	24	24	24	24	62 鮑	62	62	62	62	62	62
25 孔	25	25	25	25	25	25	63 史	63	63	63	63	63	63
26 曹	26	26	26	26	26	26	64 唐	64	64	64	64	64	64
27 嚴	27	27	27	27	27	27	65 費	65	65	65	65	65	65
28 華	28	28	28	28	28	28	66 廉	66	66	66	66	66	66
29 金	29	29	29	29	29	29	67 岑	67	67	67	67	67	67
30 魏	30	30	30	30	30	30	68 薛	68	68	68	68	68	68
31 陶	31	31	31	31	31	31	69 雷	69	69	69	69	69	69
32 姜	32	32	32	32	32	32	70 賀	70	70	70	70	70	70
33 戚	33	33	33	33	33	33	71 倪	71	71	71	71	71	71
34 謝	34	34	34	34	34	34	72 湯	72	72	72	72	72	72
35 鄒	35	35	35	35	35	35	73 滕	73	73	73	73	73	73
36 喻	36	36	36	36	36	36	74 殷	74	74	74	74	74	74
37 柏	37	37	37	37	37	37	75 羅	75	75	75	75	75	75
38 水	38	38	38	38	38	38	76 畢	76	76	76	76	76	76

一字姓	A	B	C	D	①	②	一字姓	A	B	C	D	①	②
77 郝	77	77	77	77	77	77	115 藍	115	115	115	115	115	115
78 鄔	78	78	78	78	78	78	116 閔	116	116	116	116	116	116
79 安	79	79	79	79	79	79	117 席	117	117	117	117	117	117
80 常	80	80	80	80	80	80	118 季	118	118	118	118	118	118
81 樂	81	81	81	81	81	81	119 麻	119	119	119	119	119	119
82 于	82	82	82	82	82	82	120 強	120	120	120	120	120	120
83 時	83	83	83	83	83	83	121 和	-	-	121	-	-	-
84 傅	84	84	84	84	84	84	122 穆	-	-	122	-	-	-
85 皮	85	85	85	85	85	85	123 蕭	-	-	123	-	-	-
86 卞	86	86	86	86	86	86	124 尹	-	-	124	-	-	-
87 齋	87	87	87	87	87	87	125 姚	-	-	125	-	-	-
88 康	88	88	88	88	88	88	126 邵	-	-	126	-	-	-
89 伍	89	89	89	89	89	89	127 湛	-	-	127	-	-	-
90 余	90	90	90	90	90	90	128 汪	-	-	128	-	-	-
91 元	91	91	91	91	91	91	129 祁	-	-	129	-	-	-
92 卜	92	92	92	92	92	92	130 毛	-	-	130	-	-	-
93 顧	93	93	93	93	93	93	131 禹	-	-	131	-	-	-
94 孟	94	94	94	94	94	94	132 狄	-	-	132	-	-	-
95 平	95	95	95	95	95	95	133 米	-	-	133	-	-	-
96 黃	96	96	96	96	96	96	134 員	-	-	134	-	-	-
97 計	97	97	97	97	97	97	135 明	-	-	135	-	-	-
98 伏	98	98	98	98	98	98	136 臧	-	-	136	-	-	-
99 成	99	99	99	99	99	99	137 賈	121	121	137	121	121	121
100 戴	100	100	100	100	100	100	138 路	122	122	138	122	122	122
101 談	101	101	101	101	101	101	139 婁	123	123	139	123	123	123
102 宋	102	102	102	102	102	102	140 危	124	124	140	124	124	124
103 茅	103	103	103	103	103	103	141 江	125	125	141	125	125	125
104 龐	104	104	104	104	104	104	142 童	126	126	142	126	126	126
105 熊	105	105	105	105	105	105	143 顏	127	127	143	127	127	127
106 紀	106	106	106	106	106	106	144 郭	128	128	144	128	128	128
107 舒	107	107	107	107	107	107	145 梅	129	129	145	129	129	129
108 屈	108	108	108	108	108	108	146 盛	130	130	146	130	130	130
109 項	109	109	109	109	109	109	147 林	131	131	147	131	131	131
110 祝	110	110	110	110	110	110	148 刁	132	132	148	132	132	132
111 董	111	111	111	111	111	111	149 鍾	133	133	149	133	133	133
112 梁	112	112	112	112	112	112	150 徐	134	134	150	134	134	134
113 杜	113	113	113	113	113	113	151 丘	135	135	151	135	135	135
114 阮	114	114	114	114	114	114	152 駱	136	136	152	136	136	136

一字姓	A	B	C	D	①	②	一字姓	A	B	C	D	①	②
153 高	137	137	153	137	137	137	191 鈕	175	175	191	175	175	175
154 夏	138	138	154	138	138	138	192 龔	176	176	192	176	176	176
155 蔡	139	139	155	139	139	139	193 程	177	177	193	177	177	177
156 田	140	140	156	140	140	140	194 嵇	178	178	194	178	178	178
157 樊	141	141	157	141	141	141	195 邢	179	179	195	179	179	179
158 胡	142	142	158	142	142	142	196 滑	180	180	196	180	180	180
159 凌	143	143	159	143	143	143	197 裴	181	181	197	181	181	181
160 霍	144	144	160	144	144	144	198 陸	182	182	198	182	182	182
161 虞	145	145	161	145	145	145	199 榮	183	183	199	183	183	183
162 萬	146	146	162	146	146	146	200 翁	184	184	200	184	184	184
163 支	147	147	163	147	147	147	201 荀	185	185	201	185	185	185
164 柯	148	148	164	148	148	148	202 羊	186	186	202	186	186	186
165 咎	149	149	165	149	149	149	203 於	187	187	203	187	187	187
166 管	150	150	166	150	150	150	204 惠	188	188	204	188	188	188
167 盧	151	151	167	151	151	151	205 甄	189	189	205	189	189	189
168 莫	152	152	168	152	152	152	206 麴	190	190	206	190	190	190
169 經	153	153	169	153	153	153	207 家	191	191	207	191	191	191
170 房	154	154	170	154	154	154	208 封	192	192	208	192	192	192
171 裘	155	155	171	155	155	155	209 芮	193	193	209	193	193	193
172 繆	156	156	172	156	156	156	210 羿	194	194	210	194	194	194
173 干	157	157	173	157	157	157	211 儲	195	195	211	195	195	195
174 解	158	158	174	158	158	158	212 靳	196	196	212	196	196	196
175 應	159	159	175	159	159	159	213 汲	197	197	213	197	197	197
176 宗	160	160	176	160	160	160	214 邴	198	198	214	198	198	198
177 丁	161	161	177	161	161	161	215 糜	199	199	215	199	199	199
178 宣	162	162	178	162	162	152	216 松	200	200	216	200	200	200
179 賁	163	163	179	163	163	163	217 井	201	201	217	201	201	201
180 鄧	164	164	180	164	164	164	218 段	202	202	218	202	202	202
181 郁	165	165	181	165	165	165	219 富	203	203	219	203	203	203
182 單	166	166	182	166	166	166	220 巫	204	204	220	204	204	204
183 杭	167	167	183	167	167	167	221 烏	205	205	221	205	205	205
184 洪	168	168	184	168	168	168	222 焦	206	206	222	206	206	206
185 包	169	169	185	169	169	169	223 巴	207	207	223	207	207	207
186 諸	170	170	186	170	170	170	224 弓	208	208	224	208	208	208
187 左	171	171	187	171	171	171	225 牧	209	209	225	209	209	209
188 石	172	172	188	172	172	172	226 隗	210	210	226	210	210	210
189 崔	173	173	189	173	173	173	227 山	211	211	227	211	211	211
190 吉	174	174	190	174	174	174	228 谷	212	212	228	212	212	212

一字姓	A	B	C	D	①	②	一字姓	A	B	C	D	①	②
229 車	213	213	229	213	213	213	267 白	251	251	267	251	251	251
230 侯	214	214	230	214	214	214	268 懷	252	252	268	252	252	252
231 宓	215	215	231	215	215	215	269 蒲	253	253	269	253	253	253
232 蓬	216	216	232	216	216	216	270 郚	254	254	270	254	254	254
233 全	217	217	233	217	217	217	271 從	255	255	271	255	255	255
234 郗	218	218	234	218	218	218	272 鄂	256	256	272	256	256	256
235 班	219	219	235	219	219	219	273 索	257	257	273	257	257	257
236 仰	220	220	236	220	220	220	274 咸	258	258	274	258	258	258
237 秋	221	221	237	221	221	221	275 藉	259	259	275	259	259	259
238 仲	222	222	238	222	222	222	276 賴	260	260	276	260	260	260
239 伊	223	223	239	223	223	223	277 卓	261	261	277	261	261	261
240 宮	224	224	240	224	224	224	278 藺	262	262	278	262	262	262
241 甯	225	225	241	225	225	225	279 屠	263	263	279	263	263	263
242 仇	226	226	242	226	226	226	280 蒙	264	264	280	264	264	264
243 欒	227	227	243	227	227	227	281 池	265	265	281	265	265	265
244 暴	228	228	244	228	228	228	282 喬	266	266	282	266	266	266
245 甘	229	229	245	229	229	229	283 陰	267	267	283	267	267	267
246 針	230	230	246	230	230	230	284 鬱	268	268	284	268	268	268
247 厲	231	231	247	231	231	231	285 胥	269	269	285	269	269	269
248 戎	232	232	248	232	232	232	286 能	270	270	286	270	270	270
249 祖	233	233	249	233	233	233	287 蒼	271	271	287	271	271	271
250 武	234	234	250	234	234	234	288 雙	272	272	288	272	272	272
251 符	235	235	251	235	235	235	289 聞	273	273	289	273	273	273
252 劉	236	236	252	236	236	236	290 莘	274	274	290	274	274	274
253 景	237	237	253	237	237	237	291 党	275	275	291	275	275	275
254 詹	238	238	254	238	238	238	292 翟	276	276	292	276	276	276
255 束	239	239	255	239	239	239	293 譚	277	277	293	277	277	277
256 龍	240	240	256	240	240	240	294 貢	278	278	294	278	278	278
257 葉	241	341	257	241	241	241	295 勞	279	279	295	279	279	279
258 幸	242	242	258	242	242	242	296 逢	280	280	296	280	280	280
259 司	243	243	259	243	243	243	297 姬	281	281	297	281	281	281
260 韶	244	244	260	244	244	244	298 申	282	282	298	282	282	282
261 郚	245	245	261	245	245	245	299 扶	283	283	299	283	283	283
262 黎	246	246	262	246	246	246	300 堵	284	284	300	284	284	284
263 薊	247	247	263	247	247	247	301 冉	285	285	301	285	285	295
264 薄	248	248	264	248	248	248	302 宰	286	286	302	286	286	296
265 印	249	249	265	249	249	249	303 酈	287	287	303	287	287	287
266 宿	250	250	266	250	250	250	304 雍	288	288	304	288	288	288

一字姓	A	B	C	D	①	②	一字姓	A	B	C	D	①	②
305 郤	289	289	305	289	289	289	343 庚	327	327	343	327	327	327
306 璩	290	290	306	290	290	290	344 終	328	328	344	328	328	328
307 桑	291	291	307	291	291	291	345 暨	329	329	345	329	329	329
308 桂	292	292	308	292	292	292	346 居	330	330	346	330	330	330
309 濮	293	293	309	293	293	293	347 衡	331	331	347	331	331	331
310 牛	294	294	310	294	294	294	348 步	332	332	348	332	332	332
311 壽	295	295	311	295	295	295	349 都	333	333	349	333	333	333
312 通	296	296	312	296	296	296	350 耿	334	334	350	334	334	334
313 邊	297	297	313	297	297	297	351 滿	335	335	351	335	335	335
314 扈	298	298	314	298	298	298	352 弘	336	336	352	336	336	336
315 燕	299	299	315	299	299	299	353 匡	337	337	353	337	337	337
316 冀	300	300	316	300	300	300	354 國	338	338	354	338	338	338
317 邴	301	301	317	301	301	301	355 文	339	339	355	339	339	339
318 浦	302	302	318	302	302	302	356 寇	340	340	356	340	340	340
319 尚	303	303	319	303	303	303	357 廣	341	341	357	341	341	341
320 農	304	304	320	304	304	304	358 祿	342	342	358	342	342	342
321 溫	313	313	321	313	313	313	359 闕	343	343	359	343	343	343
322 別	314	314	322	314	314	314	360 東	344	344	360	344	344	344
323 莊	315	315	323	315	315	315	361 歐	345	345	361	345	345	345
324 晏	316	316	324	316	316	316	362 爻	346	346	362	346	346	346
325 柴	317	317	325	317	317	317	363 沃	347	347	363	347	347	347
326 瞿	318	318	326	318	318	318	364 利	348	348	364	348	348	348
327 閻	319	319	327	319	319	319	365 蔚	349	349	365	349	349	349
328 充	320	320	328	320	320	320	366 越	-	-	366	350	350	350
329 慕	305	305	329	305	305	305	367 夔	350	350	367	351	351	351
330 連	306	306	330	306	306	306	368 隆	351	351	368	352	352	352
331 茹	307	307	331	307	307	307	369 師	352	352	369	353	353	353
332 習	308	308	332	308	308	308	370 鞏	353	353	370	354	354	354
333 宦	309	309	333	309	309	309	371 庫	354	354	371	355	355	355
334 艾	310	310	334	310	310	310	372 聶	355	355	372	356	356	356
335 魚	311	311	335	311	311	311	373 晁	356	356	373	357	357	357
336 容	312	312	336	312	312	312	374 勾	357	357	374	358	358	358
337 向	321	321	337	321	321	321	375 敖	358	358	375	359	359	359
338 古	322	322	338	322	322	322	376 融	359	359	376	360	360	360
339 易	323	323	339	323	323	323	377 冷	360	360	377	361	361	361
340 慎	324	324	340	324	324	324	378 訾	361	361	378	362	362	362
341 戈	325	325	341	325	325	325	379 辛	362	362	379	363	363	363
342 廖	326	326	342	326	326	326	380 闕	363	363	380	364	364	364

一字姓	A	B	C	D	①	②	二字姓	A	B	C	D	①	②
381 那	364	364	381	365	365	365	覆姓						
382 簡	365	365	382	366	366	366	1 万俟	1	1	1	1	1	1
383 饒	366	366	383	367	367	367	2 司馬	2	2	2	2	2	2
384 空	367	367	384	368	368	368	3 歐陽	3	3	3	3	3	3
385 曾	368	368	385	369	369	369	4 上官	4	4	4	4	4	4
386 母	369	369	386	370	370	370	5 皇甫	5	5	14	17	17	17
387 沙	370	370	387	371	371	371	6 宇文	6	6	12	18	18	18
388 乜	371	371	388	372	372	372	7 聞人	7	7	13	7	7	7
389 養	372	372	389	373	373	373	8 令狐	8	8	15	20	20	20
390 鞠	373	373	390	374	374	364	9 東方	9	9	-	8	8	8
391 須	374	374	391	375	375	375	10 閻丘	10	10	-	11	11	11
392 豐	375	275	392	376	376	376	11 長孫	11	11	-	9	9	9
393 巢	376	376	393	377	377	377	12 鮮于	12	12	-	10	10	10
394 關	377	377	394	378	378	378	13 公孫	13	13	11	14	14	14
395 蒯	378	378	395	379	379	379	14 申屠	14	14	10	12	12	12
396 相	379	379	396	380	380	380	15 慕容	15	15	9	13	13	13
397 查	380	380	397	381	381	381	16 淳于	16	16	-	16	16	16
398 後	381	381	398	382	382	382	17 夏侯	17	17	5	5	5	5
399 荊	382	382	399	383	283	383	18 諸葛	18	18	6	6	6	6
400 紅	383	383	400	384	384	384	19 蔚遲	19	19	7	15	15	15
401 游	384	384	401	385	385	385	20 鍾離	20	20	8	19	19	19
402 竺	385	385	402	386	386	386							
403 權	386	386	403	387	387	387							
404 遼	387	387	404	388	388	388							
405 蓋	388	388	405	389	389	389							
406 益	389	389	406	390	390	390							
407 桓	390	390	407	391	391	391							
408 公	391	391	408	392	392	392							
409 勿	-	-	409	-	-	-							
410 商	-	-	410	-	-	-							
411 歸	-	-	411	-	-	-							
412 遲	-	-	412	-	-	-							

